



BYZANTINO & ΧΡΙΣΤΙΑΝΙΚΟ ΜΟΥΣΕΙΟ

ΔΕΛΤΙΟ ΤΥΠΟΥ

Η Χάρτα του Ρήγα

Στο πλαίσιο των εορταστικών εκδηλώσεων για τη συμπλήρωση 200 ετών από την κήρυξη της Ελληνικής Επανάστασης το Βυζαντινό και Χριστιανικό Μουσείο παρουσιάζει αντίτυπο της Χάρτας του Ρήγα που συντήρησαν πρόσφατα οι κυρίες Ιωάννα Στεφανή και Άρτεμις Καμπουράκη στο Εργαστήριο Συντήρησης Χειρογράφων, Εντύπων και Χάρτινων Έργων Τέχνης του Βυζαντινού και Χριστιανικού Μουσείου. Το συγκεκριμένο αντίτυπο προέρχεται και συντηρήθηκε για λογαριασμό του Αρχαιολογικού Μουσείου της Άνδρου (Εφορεία Αρχαιοτήτων Κυκλάδων) και προέρχεται από τις συλλογές της Καϊρείου βιβλιοθήκης.

Η Χάρτα του Ρήγα ή Χάρτα της Ελλάδος αποτελεί το κορυφαίο χαρτογραφικό έργο της προεπαναστατικής Ελλάδας και ένα από τα σημαντικότερα προϊόντα του Νεοελληνικού Διαφωτισμού. Η Χάρτα υπήρξε μία από τις δημιουργίες του Ρήγα Βελεστινλή (1757-1798) την εποχή που ο πρωτοπόρος Έλληνας στοχαστής επικέντρωσε την επαναστατική του ορμή σε μία σειρά εκδόσεων που στόχευαν στην αφύπνιση των Ελλήνων και των άλλων κατοίκων της Οθωμανικής Αυτοκρατορίας. Τυπώθηκε το 1796/7, λίγους μήνες πριν από τη σύλληψη και τη δολοφονία του.

Η Χάρτα του Ρήγα είναι ένας μνημειακής κλίμακας δωδεκάφυλλος χάρτης, συνολικών διαστάσεων 2x2,10 μ. Φιλοτεχνήθηκε από τον λιθογράφο Franz Müller και τυπώθηκε σε 1.220 αντίτυπα στη Βιέννη, στο τυπογραφείο των αδερφών Μαρκίδη-Πούλιου. Τα αντίτυπα διατέθηκαν στη Βιέννη, τη Σμύρνη, το Βουκουρέστι και το Ιάσιο. Μέρος τους (296 τον αριθμό) κατασχέθηκε κατά τη σύλληψη του Ρήγα στην Τεργέστη.

Η Χάρτα αποτελεί προεικόνιση του κράτους που ο Ρήγας οραματιζόταν: της Ελληνικής Δημοκρατίας. Η Ελλάδα της Χάρτας του Ρήγα περιλαμβάνει τμήματα της

Βαλκανικής Χερσονήσου και της Δυτικής Μικράς Ασίας, όπως αυτά ορίζονται από τον άξονα Καστελόριζου-εκβολών του Δούναβη στα ανατολικά, τον Δούναβη στα βόρεια, την Αδριατική και το Ιόνιο στα δυτικά και το Λιβυκό πέλαγος στα νότια. Η Χάρτα ήταν ένα συμπληρωματικό εργαλείο για τον αγώνα του Ρήγα. Τα αντίτυπά της προορίζονταν να εξοπλίσουν βιβλιοθήκες, ώστε να εδραιωθεί η αίσθηση του ιστορικού χώρου του Ελληνισμού.

Το παρουσιαζόμενο αντίτυπο στο Βυζαντινό και Χριστιανικό Μουσείο, ένα από τα περίπου 100 σωζόμενα στην Ελλάδα και το εξωτερικό, ανήκε στον Θεόφιλο Καΐρη (1784-1853), κορυφαίο Ανδριώτη διαφωτιστή, ο οποίος την απέκτησε κατά την παραμονή του στη Σμύρνη. Το αντίτυπο της Άνδρου μαζί με άλλα 16 κηρύχθηκε μνημείο από το Υπουργείο Πολιτισμού τα έτη 1997 και 1998. Πρόσφατα συντηρήθηκε στο Βυζαντινό και Χριστιανικό Μουσείο. Η κατάσταση διατήρησης του έργου πριν από τις εργασίες συντήρησης ήταν κακή. Τα φύλλα της Χάρτας αποκολλήθηκαν από το λινό ύφασμα, στο οποίο ήταν επικολλημένα, και στη συνέχεια συντηρήθηκαν ξεχωριστά, για να επανασυνδεθούν και να υποστηριχθούν σε πολυεστερικό ύφασμα μη υφασμένο. Η Χάρτα τοποθετήθηκε σε ξύλινο τελάρο και κορνίζα κατάλληλη για το μέγεθός της.

Διεύθυνση: Βυζαντινό και Χριστιανικό Μουσείο, Βασ. Σοφίας 22, Αθήνα 106 75

Τηλ: 2132139500 **Email:** bma@culture.gr **Website:** www.byzantinemuseum.gr

Facebook: [byzantineandchristianmuseum](https://www.facebook.com/byzantineandchristianmuseum)

Χορηγοί επικοινωνίας:

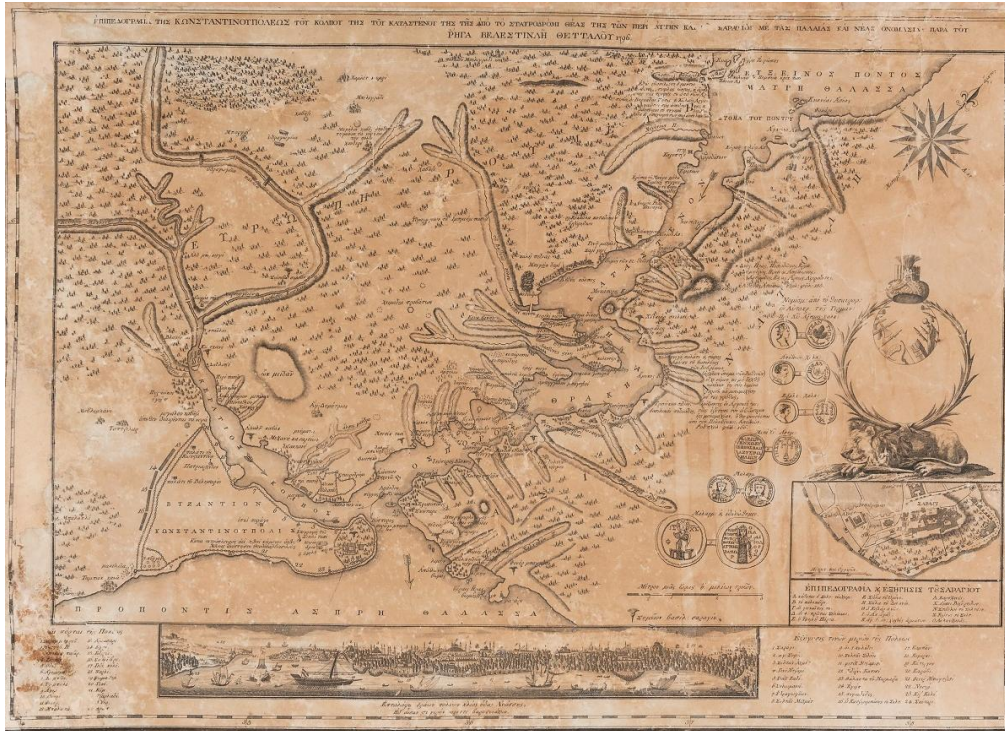




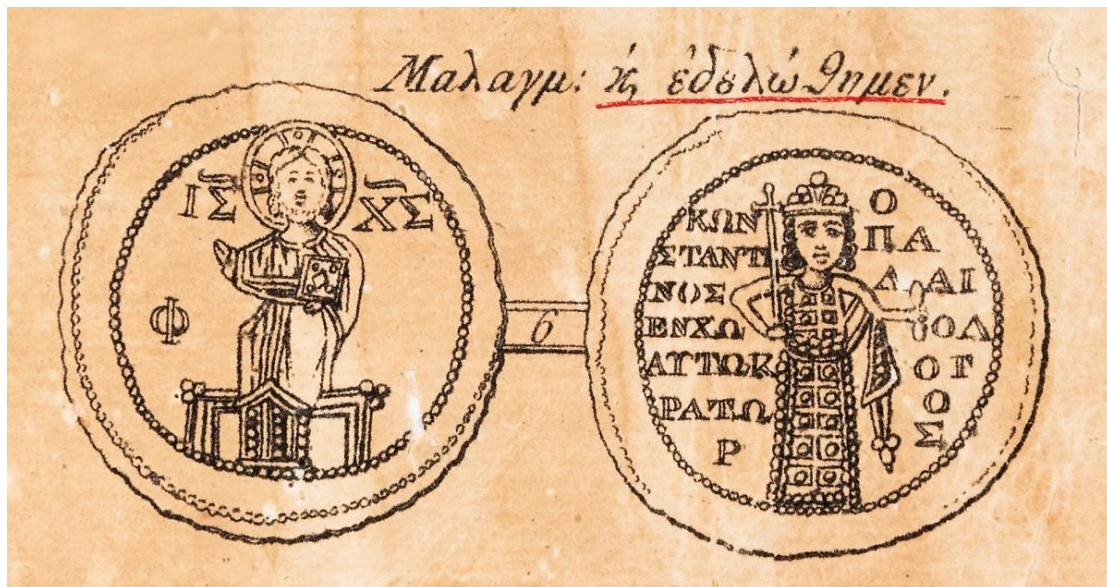
Εικ1. : Αποψη της Χάρτας του Ρήγα



Εικ2. : Η Δέλτος της Χάρτας



Εικ3. : Αποψη της Κωνσταντινούπολης και των στενών του Βοσπόρου.



Εικ.4 : Χρυσόβουλλο του Κωνσταντίνου ΙΑ΄ Παλαιολόγου με τη φράση «κ(αι) ἐδουλώθημεν».

Εικ.5-9 : Εργασίες συντήρησης της Χάρτας στο Βυζαντινό και Χριστιανικό Μουσείο.







Copyright Φωτογραφιών 1-9 : ΥΠΠΟΑ/ΒΧΜ/ΤΑΠ